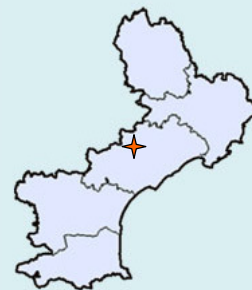


Vallée et lac du Salagou, cirque de Mourèze et abords

(SI00000686)



Département : Hérault

Communes : Le Bosc, Brenas, Carlencas et Levas, Celles, Clermont-l'Hérault, Lacoste, Liausson, Mérifons, Mourèze, Octon, Pézenes les Mines, le Puech, Salasc, Valmascle

Date de création : Décret du 21 août 2003

Superficie : 9833 ha

Carte IGN 1/25 000^e : 2643 OT

Motivation du classement :

Le décret justifie le classement par l'intérêt pittoresque (patrimoine et paysage de grande valeur) et scientifique (paléontologie, géologie et minéralogie, faune et flore) du site.

Description du site :

➤ Composantes paysagères et naturelles :

Bien qu'il ne rende pas compte de l'intérêt paysager et naturel de la vallée dans sa totalité, le lac du Salagou constitue un paysage insolite et récent : la réserve d'eau du Salagou date de 1968. Si la construction du barrage a engendré des traumatismes sur le milieu naturel et les populations (le lac atteint des profondeurs de 45 m), cet aménagement a aussi été le révélateur d'un paysage et d'un patrimoine jusqu'alors oubliés, désormais emblématiques de la région. Le lac est devenu l'un des moteurs du développement local, permettant diverses activités et usages.

Ainsi, le paysage doit sa singularité à une sorte « d'oasis géologique » dans l'univers calcaire environnant, conformé par la « ruffe » de couleur rouge due à la présence d'oxyde de fer. Le site classé ne se limite pas à une vision « carte postale » des abords du lac. Il englobe toute la vallée du Salagou, son bassin versant, et l'assise géologique constituée par la ruffe et les différentes formations géomorphologiques. Sur ce territoire, on traverse une multitude d'ambiances paysagères : plaine cultivée, plan d'eau, bois de feuillus, garrigue, prairie, roselière, canyon dans la ruffe, cirque dolomitique, falaise calcaire.

On distingue plusieurs unités paysagères :

- La **haute vallée du Salagou** : verte et cultivée, encadrée par des éléments de relief aussi étonnants que différenciés : tables basaltiques, buttes témoins et canyons de ruffe rouge, anciennes cheminées volcaniques. Au printemps la vallée du Salagou offre des couleurs contrastées : rouge de la ruffe, jaune des genêts, mauve des fleurs du thym, vert presque fluorescent des jeunes pousses de céréales, gris sombre des pierres basaltiques...



Le hameau des Vailhès, en bordure du lac du Salagou (avril 2006).



La rivière du Salagou dans sa vallée bucolique (avril 2006).



- Le **plan d'eau** (750 hectares) et ses berges : les berges sont très découpées, d'innombrables griffes d'érosion déchirent les pentes des collines qui plongent dans le lac. Là où le Salagou pénètre dans le plan d'eau, on découvre avec surprise une zone marécageuse recouverte par la roselière, refuge pour de nombreuses espèces animales.
- La **plaine cultivée** entre Octon et Salasc, où domine la vigne, articule les abords du plan d'eau et la haute vallée.
- Les **monts d'Octon** : ils culminent à 698 m, au nord-ouest du site classé, et constituent l'arrière-plan paysager au nord de la vallée du Salagou. C'est une zone très boisée, consacrée à l'élevage et aux cultures, rappelant par endroit l'ambiance des alpages, qui offre de magnifiques vues.
- Le **Cirque de Mourèze** : spectaculaire ensemble dolomitique de plus de 350 hectares, adossé à la montagne de Liausson. Culminant à 535 m, son sommet offre une vue panoramique imprenable sur l'ensemble du lac et les montagnes alentours. Son versant nord correspond à un escarpement rocheux de calcaires plus durs.



Les berges du lac : la ruffe ravinée par l'érosion (avril 2006).



La roselière, à l'embouchure de la rivière Salagou (avril 2006).



Le village d'Octon, entre plaine agricole et monts d'Octon (avril 2006).

Le paysage bâti est aussi remarquable : l'architecture religieuse (nombreuses chapelles et églises), vernaculaire (capitelles du XIII^{ème} siècle, maisons anciennes en pierre basaltique), civile et militaire témoignent du passé (ruines du péage médiéval du château de Malavieille...).

La faune et la flore sont d'une grande richesse et diversité. Les bois de chênes verts et chênes blancs sur les monts, côtoient les formations végétales de garrigue peu dense des versants. Sangliers, perdrix rouge, lapins, renards, blaireaux, rongeurs, couleuvres, sont quelques unes des espèces animales qui colonisent les plaines, les plateaux et les garrigues. Autour du lac de nouvelles espèces floristiques sont apparues. Quant à sa faune, le lac régulièrement empoissonné est reconnu comme un des meilleurs plan d'eau de la région pour ses ressources piscicoles. Dans le Cirque de Mourèze la flore comprend de nombreuses espèces rares ou endémiques.



Le relief dolomitique du cirque de Mourèze (mars 2006).



Les bâtiments restaurés du hameau de Celles (avril 2006).



Une remarquable capitelle à degrés, sur le plateau d'Auvergne (avril 2006).





➤ Histoire :

L'origine du bassin du Salagou remonte à la fin de l'ère primaire, où s'est accumulée une épaisse couche de dépôts argileux à tendance latéritique. Pendant l'ère secondaire et une partie du tertiaire ces argiles permienues sont enfouies sous les sédiments et soumises à des pressions et des températures élevées, entraînant leur induration (leur transformation en roche relativement dures et friables). A la fin du tertiaire, l'activité volcanique recouvre la plaine de coulées basaltiques. Au quaternaire, l'érosion fait disparaître les cônes volcaniques et dessine les vallées et les canyons. En creusant les ruffes, elle a dégagé d'anciennes cheminées volcaniques (« necks » de la Roque et du château de Malavieille) et des filons basaltiques (« dyke »), alors que les coulées basaltiques coiffent maintenant de massifs plateaux (plateaux de l'Auverne et de Germane, Mont Redon).

Des vestiges paléontologiques ont été retrouvés (empreintes de pré-mamaliens « Thérapsides » de 250 millions d'années au lieu-dit la Lieude), ainsi que des vestiges mégalithiques (dolmens) et romains (aqueduc, ponts).

Le moyen-âge est une période rayonnante, autour de la figure de Saint Fulcran, évêque de Lodève au Xème siècle. Il nous a laissé comme traces de nombreuses chapelles, ou encore des vestiges de châteaux. L'époque classique prospère grâce à la production de draps à la manufacture royale de Villeneuve.



La chapelle romane de Saint-Pierre
(avril 2006).

Avant sa mise en eau la plaine du Salagou était un espace agricole. En 1968 elle est recouverte par un lac artificiel, suite à la construction du barrage du Salagou. Cet aménagement était destiné à constituer une réserve d'eau utile à l'irrigation (afin de pouvoir développer d'autres cultures plus rentables que la vigne) et à l'alimentation en eau potable, et à lutter contre les crues de l'Hérault. A ses vocations initiales se sont ajoutées des fonctions diverses : activités touristiques et de loisirs, soutien d'étiage de l'Hérault, prélèvement par les canadiens en cas d'incendie, production hydroélectrique, fonctions écologique et paysagère.

➤ Activités humaines :

- Agriculture : prédominance de la vigne dans la plaine et sur le plateau d'Auverne. Dans la haute vallée du Salagou et les monts d'Octon les parcelles sont dédiées aux cultures fourragères et céréalières, ainsi qu'à l'élevage bovin et ovin.
- Tourisme (environ un millions de visiteurs annuels pour le lac du Salagou ; la proximité de l'A75 facilite l'accès au site) : VTT, marche, sports nautiques, équitation...
- Pêche et chasse de loisirs.



La vigne sur le plateau d'Auverne (avril 2006).

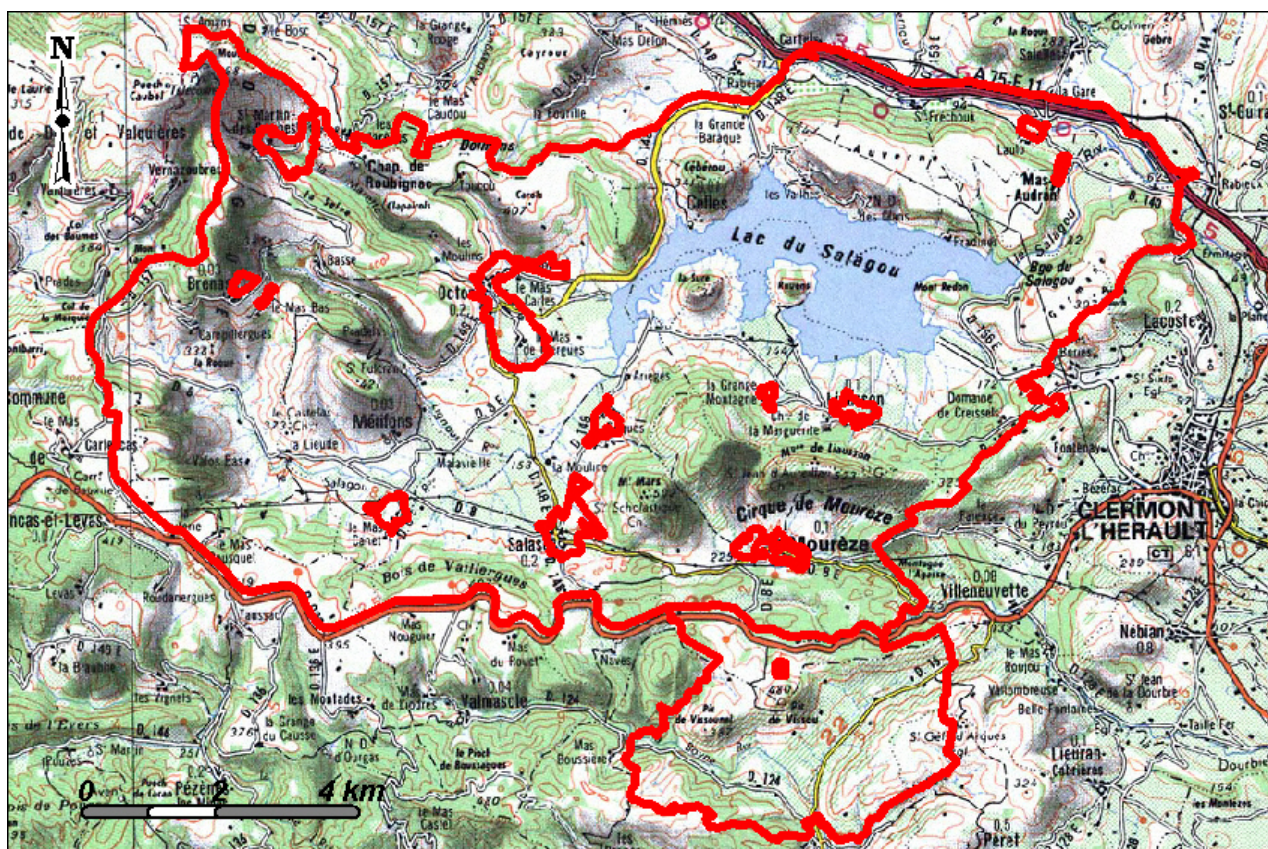


Les berges du lac, régulièrement colonisées par les campeurs (avril 2006).





Document cartographique :



En rouge le périmètre classé de la vallée et du lac du Salagou, les villages et principaux hameaux situés à l'intérieur sont exclus du classement et constituent des sites inscrits.

Fond de carte : IGN BD Carto 1/100 000°. <http://carto.languedoc-roussillon.ecologie.gouv.fr/>

Etat des lieux et enjeux :

➤ **Evolution du périmètre classé :** Pas de modification du périmètre actuel. Site inscrit du Cirque de Mourèze (10/10/1941) abrogé et inclus dans le périmètre classé.

➤ Etat actuel de conservation du site :

Bon état de conservation mais fragilité du milieu naturel : érosion du sol qui entraîne l'accumulation de sédiments dans le lac et favorise son envasement, dégradation des roselières, menace d'eutrophisation du lac, déprise agricole et progression des terres en friche.

➤ Problèmes :

- Surfréquentation touristique : véhicules stationnés anarchiquement hors des parkings, fragilisant la ruffe ; camping sauvage et invasion de camping-cars sur les versants du lac ; cheminement des promeneurs non canalisé (piétinent les versants et canyons fragiles de ruffe), pollutions diverses...
- Potentiel touristique à mieux exploiter : déficit en structures d'accueil et d'hébergement touristique, en panneaux d'information, en stationnement, en équipements pour la randonnée pédestre...

Inventaires et mesures de protection concernant le site classé :

➤ Inventaires concernant le site classé :

- [ZNIEFF n°4043.0001](#), type I, « Ripisylve du ruisseau du Salagou » (végétation arborescente et roselière), 12 ha.
- [ZNIEFF n°4043.0002](#), type I, « Ripisylve de Réverignes », 2 ha.



- [ZNIEFF n°4043.0003](#), type I, « Cheminée volcanique du Salagou » (neck de la Roque), 5 ha.
- [ZNIEFF n°4122.0000](#), type I, « La Marette entre Octon et Saint-Martin-des-Combes », 136 ha.
- [ZNIEFF n°0000.4043](#), type II, « Lac du Salagou », ensemble du lac et son environnement immédiat, 1500 ha.
- [ZNIEFF n°0000.4141](#), type II, « Ripisylve de la Lergue ».

➤ **Autres mesures de protection touchant le site classé :**

- Les villages (Octon, Mourèze, Liausson, Brenas, Mérifons, Salasc) et hameaux compris dans le périmètre classé sont des sites inscrits, protection plus légère que le classement (Site Inscrit des hameaux et des villages de la vallée et des abords du lac du Salagou, arrêté du 23/09/2003).
- Une partie du territoire est concerné par la loi Montagne, entraînant une bande inconstructible de 300 m autour du lac.
- Site classé du Pic du Vissou et de Vissounel et leurs abords (décret 20/03/2002) jouxte le site classé de la vallée et du lac du Salagou au sud-est.
- Arrêté de protection du biotope de l'aigle de Bonelli (13/04/1993), sur la zone du Cirque de Mourèze.
- Monuments historiques : chapelle Notre-Dame de Roubignac classée (Octon) ; ensemble dolménique de Toucou classé (Octon) ; ruines de la chapelle de Lauzières inscrit (Octon) ; ruines de l'ancienne église St Pierre inscrit (Mérifons).
- Réserve naturelle volontaire de la Dalle de Lieude (empreintes fossilisées préhistoriques Mérifons).
- ZPPAUP de Villeneuveville.

Gestion du site et principes d'action :

➤ **Propriétaires fonciers :**

- Département de l'Hérault : propriétaire du lac et des terrains riverains (notamment plateau d'Auverne, forêt départementale du Salagou, et bâti du hameau de Celles). Le département met à disposition ses terrains par l'intermédiaire de conventions, avec des agriculteurs ou des prestataires touristiques.
- Terrains communaux (le site compte 14 communes).
- Parcelles privées.

➤ **Gestionnaires et orientations pour la gestion du site :**

Il existe comme outil de gestion du site classé un « **Plan de gestion du lac du Salagou** », élaboré en 2003 par le département de l'Hérault, rédigé après un travail concerté notamment avec les collectivités locales. Les orientations stratégiques concernent plusieurs aspects : mise en valeur du patrimoine, organisation de la fréquentation, développement économique, urbanisation, et vie locale. Le plan de gestion propose un zonage des activités, un schéma de circulation et de stationnement, et 36 fiches actions concernant aussi bien les abords immédiats du lac que l'ensemble du bassin versant du Salagou.

Par ailleurs la gestion des propriétés appartenant au département de l'Hérault a été confié à diverses structures : le barrage est géré par l'agence BRL ; la forêt départementale du Salagou par l'ONF.

Depuis peu le territoire du Salagou possède sa propre structure de gestion. Le **Syndicat Intercommunal d'Aménagement Touristique** (SIATS) créé en 1976, a été remplacé récemment par le « Syndicat mixte de gestion du lac de Salagou » (créé en avril 2006), qui se donne pour mission de gérer et protéger le secteur du lac (notamment de mettre fin à l'occupation du site anarchique par les véhicules et campeurs). Ce syndicat mixte est la structure chargée de mettre en œuvre opérationnellement le « Plan de gestion du lac du Salagou » ; pour cela elle a nommé un animateur du plan de gestion.

La réhabilitation du hameau de Celles, lieu emblématique du site du Salagou (village destiné initialement à être submergé) est une des actions prioritaires du plan de gestion. Le Département de l'Hérault en partenariat avec la commune de Celles, élabore actuellement un projet de revitalisation du hameau de Celles en liaison avec les services de l'Etat. Les objectifs sont de créer



une vie de village, de favoriser l'installation d'activités économiques liées au développement durable (notamment démarche « Haute Qualité Environnementale »).

La Charte paysagère et architecturale, autre fiche action du plan de gestion, est en cours d'élaboration par le CAUE de l'Hérault en liaison avec la DIREN ; elle concerne l'ensemble du site classé.

Sources :

BIDEGAIN M., décembre 1993, *Le Lac du Salagou : présentation générale*, Conseil Général de l'Hérault, Montpellier, 45 p.

BIDEGAIN M., décembre 1993, *Hameau de Celles: présentation, projet, cahier des charges*, Conseil Général de l'Hérault, Montpellier, 40 p.

CNRS, 1989, « Erosion, transit et alluvionnement de la ruffe lodévoise dans le bassin du Salagou. L'envasement du lac », CNRS.

DUFOIX Laurent et Cabinet ARCADI, février 2004, *Commune de Celles : Etude diagnostic patrimoine et paysage*, Conseil Général de l'Hérault, 56 p.

ESTEBEN Marc, 2000, rapport de présentation/projet de classement du site, DIREN.

FOURNIER Eric, 1997, *Exploitation d'une base de données écologiques sur le domaine départemental du Salagou*, Mémoire de DESS Aménagement, Université Paul Valéry, Montpellier III.

GAUDRIOT, mai 2003, *Plan de gestion du site du Salagou : état des lieux et diagnostic, orientations stratégiques, plan d'action, outils d'évaluation des projets*, Conseil Général de l'Hérault.

MATHIEU Vincent, 1997, *Etude préalable au classement du Lac du Salagou, du Cirque de Mourèze et du Pic du Vissou*, Mémoire, Université Paul Valéry, Montpellier III.

MARGUERIT Alain, juillet 1995, *RD 908 : Lecture d'un territoire*, Conseil Général de l'Hérault, Montpellier, 45 p.

NICOL J.P., juillet 1991, *Le plateau de l'Auvergne : constructions en pierre sèche : cabanes, capitelles, fauteuils de bergers, enclos et murs*, non publié.

<http://www.lac-salagou.com/>

<http://www.salagou.net/>

<http://www.courtinals.com/>

<http://www.decouvrir-l-herault.com/moureze.htm>



paysages étranges et contrastés
(avril 2006).



